



CAT  
FRIENDLY  
CLINIC

## 고양이 친화병원 만들기



고양이 친화 병원 프로그램의 공식 파트너



IDEXX



zoetis

# ISFM 고양이 친화병원 만들기

진짜 '고양이 친화적'인 병원을 운영하려면 최소한 세 가지 조건이 필요합니다

- **첫번째**, 이자 가장 중요한 것은 전체 의료팀이 고양이 환자와 그 보호자에게 취하는 태도와 접근 방식입니다. 이를 '고양이 친화적'이라고 합니다. 이와 함께 동물병원이 보호자와 적극적으로 소통하는 것이 중요합니다.
- **둘째로**, 직원들이 고양이 의학(내과/외과) 및 고양이 돌봄의 모든 측면에 대한 새로운 지식을 최신으로 유지하기 위해 지속적인 전문성 개발을 하는 것이 중요합니다. 이와 함께, 임상 결과를 보장하기 위한 조치가 마련되어야 하며, 정신적 웰빙에 대한 관심을 포함하여 이를 모니터링하고 필요한 경우 개선이 이루어지도록 해야 합니다.
- **셋째**, 병원이 적절한 디자인과 구성을 갖추고, 고양이 환자가 최상의 방식으로 돌보아지고, 고통을 예방/감소시킬 수 있도록 적절한 장비, 시설, 기구를 갖추는 것이 중요합니다. 이 세 가지 측면은 모두 중요하며, 함께 결합되어 '고양이 친화적'이고 '고양이를 돌보는' 병원을 형성합니다.

귀하의 병원은 이미 여러 가지 고양이 친화적인 방식으로 일하고 있을 수 있습니다. 하지만 몇가지, 어쩌면 작은 요소들이 더해지면, 큰 차이를 만들어낼 수 있습니다. 이 섹션에서는 더 높은 수준의 고양이 친화적인 병원이 되기 위해 귀하의 병원의 모든 다양한 측면을 살펴볼 수 있습니다.

고양이 친화병원의 일부 기준은 처음에는 어려울 수 있으며, 특히 작은 규모의 병원은 더욱 그렇습니다. 낙담할 필요 없습니다, 그보다, 창의적이 되세요! 공간과 시설에 대한 창의성으로 대부분 해결 가능합니다

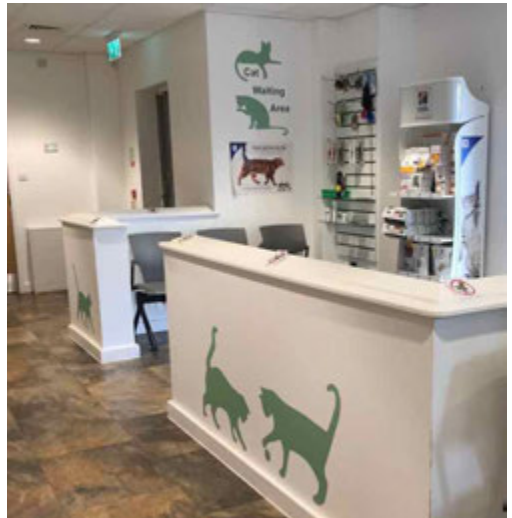


Image courtesy of Woodward Veterinary Practice

**작은 변화가 큰 차이를 만들 수 있습니다**

## '고양이 친화적' - 고양이에 대한 올바른 태도와 접근 방식

고양이에 대한 올바른 태도를 개발하는 데는 여러 요소가 있습니다. 어떤 사람들은 고양이에 대해 더 잘 공감하고, 차분하고 편안한 방식으로 고양이와 상호 작용할 수 있습니다. 다른 사람들에게는 이것이 쉽지 않고, 자연스럽게 이루어지지 않지만, 그것이 배울 수 없다는 것을 의미하지는 않습니다. 출발점은 고양이에 대한 적절한 이해입니다(2부 - 고양이를 이해하는 것의 중요성 참조).

International Cat Care는 고양이를 다루는 이들을 돕기 위해 '고양이 친화 원칙(Cat Friendly Principles)'을 개발했으며, 이는 [ISFM의 수의학 전문가를 위한 고양이 친화 원칙](#)에서 수의학 병원 환경에 맞게 조정되었습니다. 이러한 원칙은 고양이 친화 병원 프로그램의 기초를 이룹니다.



보호자와 고양이를 대하는 좋은 자세를 갖춘 직원은 다음과 같습니다:

- 고양이를 존중하고 고양이 종과 개체의 다양성을 이해합니다.



- 고양이의 신체 건강과 정신적 웰빙을 동등하게 고려합니다
- 고양이와 보호자를 위한 모든 돌봄 측면에 고양이 친화적인 원칙을 적용합니다.
- 고양이를 환영하는 태도를 가집니다.
- 고양이에 대해 긍정적인 태도를 가지며, 임상 내부 및 외부 고양이의 필요에 대한 지식을 가지고 있습니다.
- 보호자의 입장을 이해하고, 고양이를 병원으로 데려오는 데 따른 어려움을 이해합니다.
- 고양이에게 어떻게 행동해야 하는지 알고 있습니다.
- 병원에서 고양이의 행동을 이해하고 주의하며, 그에 따라 접근 방식을 적절히 수정할 수 있습니다.
- 고양이를 다루는 방법과 다루지 말아야 할 때를 압니다. 이는 강한 구속을 피하고 스트레스를 줄이기 위한 방식으로 이루어져야 합니다.
- 고양이를 위한 최상의 신체적, 행동적 예방 건강 관리를 권장합니다.



고양이와 보호자에게 있어, 의료 팀의 구성원들이 고양이에 관심이 없거나 이해하지 못한다는 인상(의도된 것이든 아니든)을 주는 것보다 더 나쁜 일은 없습니다. 반대로, 고양이 친화적인 태도가 병원에 퍼져 있다면, 이는 고객에게 매우 강한 긍정적인 인상을 남길 것입니다. 이해심 있는 접근 방식과 병원에 오는 고양이를 위해 '최선을 다하고자 하는' 열망은 여러 가지(대부분 작은) 구조, 상호작용 및 절차의 변화를 통해 강력한 고양이 친화적인 메시지를 전달하는 배경을 설정할 것입니다.

이는 전체 의료 팀에게 매우 중요합니다 – 상담실에서의 수의사의 접근 방식도 중요하지만, 보호자가 병원과 처음 접촉하는 것은 보통 간호사나 접수원 등을 통해 이루어지며, 고양이는 상담실에 들어가기 전에 대기실에서 시간을 보낼 수 있습니다. 모든 직원이 좋은 태도와 접근 방식을 갖추는 것은 보호자와 고양이가 편안함을 느끼고 고통과 스트레스를 최소화하도록 도와줄 것입니다. 따라서 모든 직원에게 고양이 친화적인 정신은 필수적입니다.

## 고양이와 보호자를 이해하는 직원들

고양이와 그들의 고유한 필요를 이해하는 것과 더불어, 보호자를 이해하는 것도 매우 중요합니다. 많은 보호자에게 있어 고양이를 병원으로 데리고 가는 과정은 매우 고통스럽습니다. 보호자에게 있어서 동물병원 가지는 의미를 이해하고, 부정적인 영향을 줄이기 위해 무엇이 필요한지를 이해하는 것이 큰 도움이 될 것입니다.

### 첫 인상

올바른 태도는 고양이가 병원의 문을 들어서기 훨씬 전부터 시작됩니다. 보호자에게 첫 인상을 남기는 사람은 때로는 전화로 응답하고 첫 예약을 잡아주는 사람일 것입니다. 이 초기 단계에서 보호자가 편안함을 느끼게 하고 '스트레스 없는' 방문을 촉진할 수 있는 많은 일을 할 수 있습니다. 고양이에 대한 질문을 하고(포함하여 예상되는 감정 상태와 동물병원에서의 경험), 보호자에게 고양이를 병원에 데려오는 가장 적절한 방법에 대해 조언하며, 그들이 차분하고 편안하게 유지하도록 돕는 것은 보호자와 고양이 모두에게 매우 긍정적인 영향을 줍니다.



병원을 방문하는 고양이는 많은 스트레스 요인에 노출되어 '축적효과'가 발생할 수 있습니다.

고양이는 다음과 같은 스트레스 요인에 노출될 수 있습니다 :

- 생소한 이동장(캐리어)
- 낯선 자동차 이동
- 이동중/병원에서의 낯선 시각, 후각, 청각적 요소들.
- 낯선 사람과 동물은 모두 위협적으로 인식될 수 있습니다.
- 낯선 환경에서 낯선 사람들에게 다루어지고 검사받는것.
- 검사 후 병원에 입원하는 경우도 스트레스 요인이 될 수 있습니다.

이러한 요소들은 모든 고양이에게 큰 어려움이 될 수 있지만, 직원들은 보호자들에게 고양이를 클리닉에 데려오는 최선의 방법을 조언함으로써 처음부터 도움을 줄 수 있습니다.

- 이동장은 튼튼하고, 탈출이 불가능하며, 고양이와 보호자, 동물병원 직원 모두 쉽게 접근할 수 있어야 합니다:
  - ◇ 철제 망으로 만들어진 상부가 노출된 이동장은 고양이에게 숨을 장소가 없기 때문에(또는 바닥에서 검사를 받을 수 없기 때문에) 담요를 덮어주는 것이 도움이 됩니다.
  - ◇ 상단을 분리할 수 있는 이동장은 이동장에서 나오지 않으려 하는 고양이를 검사하는데 유용하며, 동시에 고양이에게 안정감을 줍니다.
- 고양이가 여러 마리일 경우, 각각 별도의 이동장에 데려와야 공격적인 방어행동을 피할 수 있습니다 (집에서 친하게 지내는 고양이들이라면 한 이동장으로 이동할 수 있습니다)

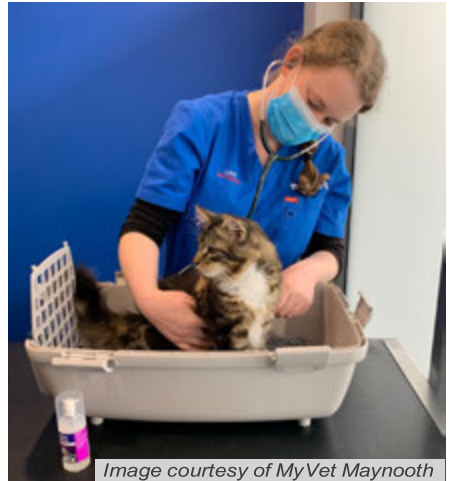


Image courtesy of MyVet Maynooth

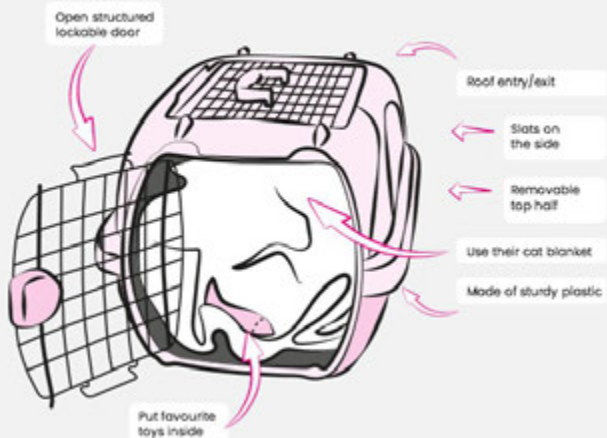
**상단이 분리되는 이동장 안에서  
검사를 받을 수 있습니다.**

고양이가 이동장을 영역의 일부로 여기는 이상적인 경우에는, 이동장이 스트레스의 시작점이 되지 않습니다. 이동장을 평소에 집/휴식 공간으로 사용하는 것이 이상적이지만, 그렇지 않다면, 이동장에서 간식을 주는 등 며칠 동안 익숙해지도록 하는 것이 도움이 됩니다.

- 운반장은 고양이에게 친숙하고 안심할 수 있는 냄새가 나야 합니다. 고양이가 사용하던 침구를 넣도록 가르쳐 주세요.
- 합성 고양이 얼굴 페로몬을 이동장 사용 30분 전에 이동장이나 그 안에 넣을 침구에 뿌려 놓으면 도움이 될 수 있습니다.
- 고양이는 숨을 수 있어야 합니다 –이동장을 덮는 것은 고통을 줄이는데 도움이 될 수 있습니다. 대기실이나 클리닉 내에서 고양이가 이동할 때에도 마찬가지로 매우 유용합니다.
- 이동장을 자동차 앞좌석 뒤의 바닥 공간에 고정시키거나, 움직이지 않도록 안전벨트로 고정하세요. 이동장이 평평하고 경사지지 않도록 하는 것도 중요합니다.
- 고양이가 미끄러지거나 구르지 않도록 충분한 침구를 깔아주세요.
- 조용히 운전하고 큰 소음과 음악을 피하세요! 고양이에게 조용하게, 안심시키는 소리로 말하며, 침착하게 행동하세요.
- 이동장 내에서 소변이나 대변을 볼 경우를 대비해 여분의 침구를 준비하세요.
- 이동장치를 조심스럽고 안전하게 다루며, 고양이가 안에 있을 때에는 손잡이 대신 바닥을 받쳐 들어 다리나 부딪히지 않게 주의하여 옮기세요.

## HOW TO MAKE THE CAT CARRIER CAT FRIENDLY

Choose a cat carrier that allows easy access, for you to feed your cat but doesn't leave them over exposed and is easy to clean.



고양이와 보호자가 병원에 도착했을 때 환대를 받고, 그들이 안심할 수 있도록 하는 것이 중요합니다. 친절하고 인사와 대기실 및 절차에 대한 명확한 정보가 필수적입니다. 일부 보호자는 고양이와 함께 차에 앉아 기다리거나, 대기실에 개가 있는지 확인하기 위해 고양이를 두고 체크인하는 것을 선호할 수 있습니다. 보호자와 고양이에게 맞는 유연한 접근 방식을 채택하는 것이 도움이 될 것입니다. 고양이 보호자를 위한 안내서 '수의사를 방문하는 방법'을 다운로드 해 참고할 수 있습니다.



Image courtesy of Sydney Animal Hospitals

고양이와 보호자가 병원에 도착했을때, 환대를 받고, 안심을 할 수 있도록 하는 것이 중요합니다.

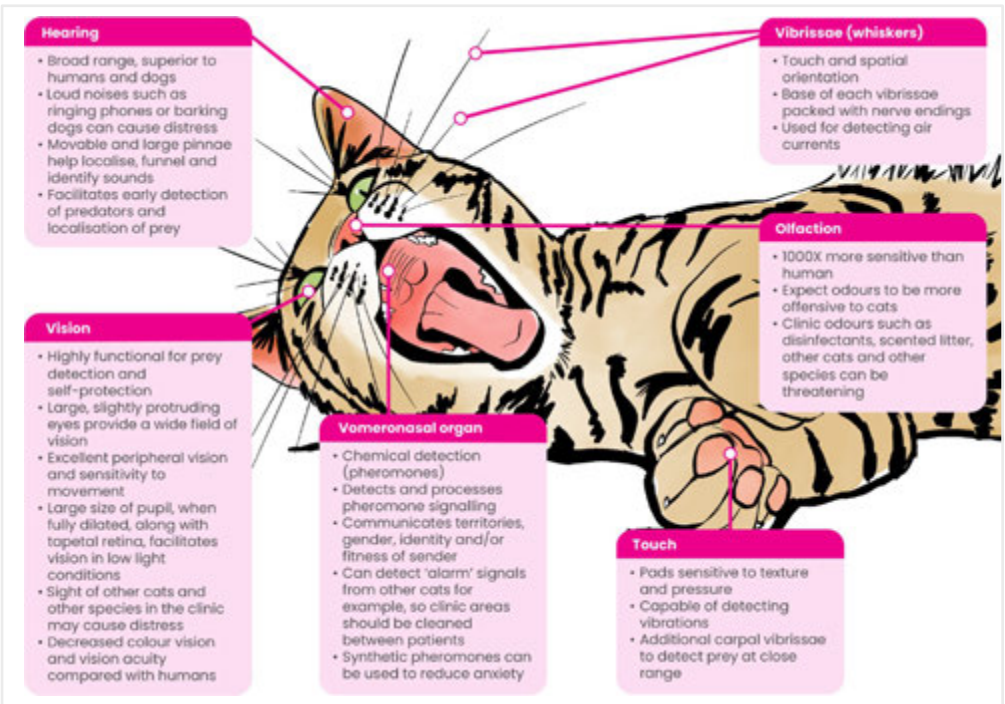
### 고양이의 대변인(전문 담당자)

병원 내에 '고양이 대변인'을 두어 병원 전체를 교육하고 모두를 격려하는 촉매제가 되는 것은 동물병원과 보호자 모두에게 매우 유익합니다. 이는 고양이를 이해하고, 올바른 기술을 습득하며 자신감을 가지는 것에 관한 모든 것입니다. 고양이 대변인을 임명한 클리닉에서는 이 사람이 정보, 토론, '고양이 생각'의 구현에 대한 중심점이 된다는 것을 발견합니다. 이 사람은 꼭 수의사일 필요는 없으며, 종종 간호사나 다른 직원들이 이 역할을 훌륭히 수행합니다. 이상적으로는 각 팀(수의사, 간호사, 접수원)마다 고양이 대변인이 있어야 합니다.

## 고양이를 어떻게 대하는지, 고양이 주변에서 어떻게 행동해야 하는지 아는 직원들

고양이를 직접 다루거나 돌보는 일을 하지 않더라도, 전체 직원 (진료팀 및 비임상팀)이 고양이 주변에서 어떻게 행동해야 하는지를 이해하는 것이 중요합니다 :

- 고양이는 냄새에 민감합니다 : 향수를 많이 뿌리거나 방향제를 과도하게 사용한 경우, 고양이에게 두려움을 줄 수 있습니다. 가능하다면 무향 제품을 사용하고, 제조업체의 지시에 따라 방을 환기하고 소독제를 철저히 닦아내세요.
- 고양이는 소리에 대해 민감합니다 : 고양이는 사람이나 개보다 훨씬 더 예민한 청력을 가지고 있습니다.
- 정상적인 영역에서 벗어나 이질적인 환경에 처했습니다 : 일부 고양이는 일상 환경에서 벗어나도 잘 견딜 수 있지만, 많은 고양이들은 매우 힘들어하고 스트레스를 받을 수 있습니다. 이러한 가능성을 인식하고 적절하게 반응하는 것(온화하고 공감하는 접근법, 다른 동물이나 고양이와 분리하는 등)이 매우 도움이 될 것입니다



- 사용 가능하다면, 대기실과 상담실에서 합성 얼굴 페로몬 훈증기나 스프레이를 사용할 수 있습니다. 이것은 고양이의 고통을 줄이는 데 도움이 될 수 있지만, 적절한 시설과 고양이 친화적인 상호작용을 대체할 수는 없습니다.

## 고양이와 상호작용하는 법을 아는 직원들

고양이와의 적절한 상호작용은 매우 중요합니다. 일반적으로 고양이는 낯선 사람과 상황에 민감하며, 그들의 '신체 언어'는 오해될 수 있습니다. 종종 두려움이 공격의 원인으로 간과되며, 고통이나 스트레스를 나타내는 미묘한 신호가 쉽게 놓칠 수 있습니다.

단순한 기술을 하더라도, 고양이를 잘 다루고 상호작용하는 것은 매우 중요하지만, 이는 자주 간과됩니다. 하지만 이것은 고양이 친화 병원의 매우 중요한 측면입니다. 모든 직원들과 함께 능력을 개발하세요 – 일부 사람들은 고양이와의 상호작용을 매우 즐기며 매우 잘 수행할 것입니다. 사람들의 자연스러운 능력을 활용하되, 모든 사람이 자신의 기술을 배울 수 있고 발전시킬 수 있도록 해야 합니다.

고양이와의 상호작용 시 '적게 할수록 더 좋다'는 원칙을 채택하는 것이 중요합니다 – 고양이는 일반적으로 최소한의 구속에 잘 반응하며, 자율성이 중요합니다. 많은 고양이는 겁을 먹지만, 부드럽게 안심시키는 것이 강한 구속보다 방어적인 공격성을 예방하는 데 도움이 됩니다. 스크러핑(고양이의 목덜미 피부를 잡는 것)이나 몸을 눌러 고정하는 것은 절대 사용하지 말아야 하며, 고양이를 목덜미로 들어 올리거나 들고 다니지 마세요. 이러한 행동은 고양이에게 매우 위협적일 수 있으며, 고통이나 스트레스를 유발하며 종종 방어적인 공격성을 유발할 수 있습니다.

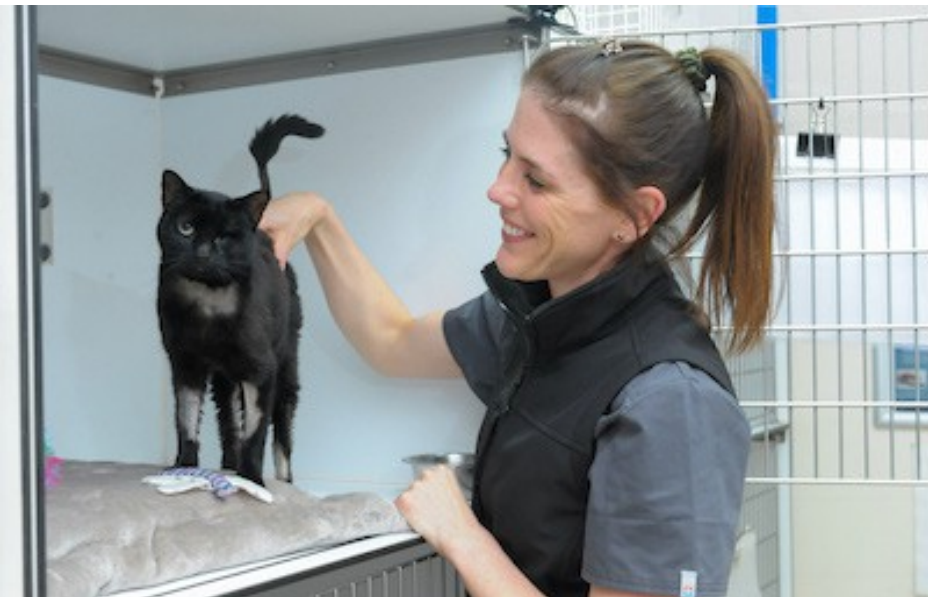
- 고양이에게 접근할 때는 항상 침착하게 접근하세요. 첫 접촉 시 고양이를 직접 눈 맞추지 마세요(직접적이고 오래 지속되는 눈 맞추기는 고양이에게 매우 위협적입니다) – 고양이 옆을 바라보고 천천히 눈을 깜빡이세요. 고양이가 편안하면, 들어 올리기 전에 고양이를 쓰다듬고 이야기하세요. 손을 고양이의 페로몬 중심지(코 위와 귀 앞 부분)에 문지르세요. 그러면 고양이가 손에 머리를 대는 경우가 많습니다 – 이러한 접근은 보호자들에게 매우 깊은 이상을 남깁니다!

- 필요할 경우 두꺼운 타월을 준비하여 부드럽게 덮고 다른 사람들의 안전을 보장하세요.
- 미끄러운 표면에서 이동하는 것은 매우 스트레스가 될 수 있습니다. 고양이가 잡을 수 있는 고무 매트 위에 수건을 깔아주는 것이 도움이 됩니다. 탁자 위에 편안한 침대를 두는 것도 고양이가 앉거나 눕게 할 수 있습니다

## 동물병원 안에서 고양이와 상호작용 하는법

많은 고양이들이 인간의 상호작용에 잘 반응합니다. 직원들이 고양이 환자와 놀아주거나, 부드럽게 쓰다듬어 주거나(특히 머리 부분), 빗질해주는 것은 입원한 고양이의 스트레스를 상당히 줄이는 데 도움이 될 것입니다. 다만 고양이가 이 활동을 진정으로 즐기는 경우에만 해야 합니다. 각 고양이는 다를 수 있으므로, 개별적으로 평가해야 합니다 – 일부 고양이는 혼자 있는 것을 선호하며, 이러한 고양이는 방해받지 않아야 합니다.

- 고양이와 조용하고 부드럽게 상호작용하되, 고양이가 혼자 있기를 원하거나 필요로 할 때를 구별해야 합니다.
- 병원에 입원한 고양이 주변에는 사람의 수를 제한하고 고양이의 관점에서 환경을 바라봐야 합니다. 특히 고양이의 민감한 청각과 후각을 염두에 두어야 합니다.



입원한 고양이에게는 매우 차분하고 조용하며 부드러운 상호 작용이 필요합니다.

- 일관성, 예측 가능성 및 통제감은 고양이의 복지에 매우 중요합니다.
- 입원실에서 조용한 음악을 틀면 진정 효과가 있을 수 있습니다.
- 혈액 채취, 혈압 측정 및 마취 유도 등의 간단한 처치를 위한 조용한 공간이 필수적입니다. 어떠한 처치를 시작하기 전에 고양이가 방에 익숙해지도록 시간을 주세요. 이러한 절차는 다른 고양이 앞에서 수행하지 않아야 합니다.
- 모든 직원에게 쳐다보는 상황이나 침습적이거나 거칠게 다루는 행동은 대부분의 고양이에게 스트레스가 되고 많은 경우에 매우 해로울 수 있다는 것을 교육해야 합니다.
- 가능하다면, 보호자를 위한 별도의 면회실을 제공하여 다른 고양이를 방해하지 않도록 하고, 보호자와 고양이가 안정감을 얻고 상호작용할 시간을 줍니다.
- 각 고양이의 행동을 주의 깊게 관찰하고, 문제가 나타나기 전에 고양이의 행동과 감정 상태에 따라 즉시 변화를 실행할 준비를 하세요.
- 간식 급여가 치료에 문제가 없고 고양이가 이에 잘 반응한다면, 병원과의 긍정적인 연관성을 만들기 위해 이를 사용하세요.

**‘2022 AAFP/ISFM 고양이 친화 수의사 상호작용 가이드라인’은 상호작용 및 클리닉에 대한 추가 정보에 대한 훌륭한 자료를 제공하며, 클리닉은 이 지침을 준수해야 합니다 (JFMS 웹사이트에서 이용 가능합니다. 여기를 클릭하세요).**

## 보호자와 병원과의 소통

환자에게 포괄적인 치료를 제공하기 위해 병원과 보호자 간의 효과적인 의사소통은 매우 중요하며, 이해와 공감을 바탕으로 보호자가 논의에 참여하고 우려 사항을 표현할 기회를 제공받는 것이 중요합니다. 예를 들면, 예약전화에서 보호자에게 질문을 하고 안심시켜 주어야 하며, 병원에서는 어떤 목적으로 어떠한 시술을 할지 설명해야 합니다. 필요하다면 고양이를 안전하게 이동시키는 방법에 대한 조언을 제공해야 합니다. 보호자에게 질문할 시간을 주는 것도 중요한데, 설명한 내용을 보호자가 얼마나 잘 이해했는지 판단할 수 있습니다.

의사소통에서 중요한 점과 이를 향상할 수 있는 몇 가지 방법은 다음과 같습니다:

- 동물병원에 등록된 모든 보호자와 직접적으로, 또는 가상으로 의사소통할 수 있어야 합니다. 우편, 이메일, 문자 메시지, 소셜 미디어 또는 전화 등을 통해 이루어질 수 있으며, 병원과 보호자 간의 상황에 따라 달라질 수 있습니다. 그러나 어떤 형태로든 의사소통은 필수적이며, 특히 정기적인 예방의료가 필요할 때 보호자에게 상기시켜주는 것이 중요합니다. 이상적으로는 클리닉 뉴스레터나 소셜 미디어 게시물 등을 통해 더 많은 적극적 의사소통을 시도해야 합니다.
- 보호자는 자신과 고양이를 누가 돌보고 있는지 알아야 합니다. 따라서 최신 업데이트된 모든 직원의 목록을 대기실(또는 병원 홈페이지)에 명확히 표시하고, 병원 내 직원의 역할과 사진을 함께 보여줌으로써 보호자가 쉽게 직원을 인식할 수 있도록 해야 합니다. 또한, 고양이 대변인(전문 담당자)가 있다면 이를 보호자에게 알리세요.
- 보호자와 검사를 진행하거나 치료를 논의할 때, 적절하고 가능한 여러 선택지를 공개적으로 이야기하는 것이 중요합니다. 보호자에게는 적절한 예상 비용을 제공해야 하며, 필요한 경우(및 요청 시) 이를 서면으로 제공해야 합니다. 초기 예상을 초과하는 조사 및/또는 치료가 필요할 경우, 가능한 한 빨리 보호자에게 이를 알려야 하며, 필요한 경우 추가 옵션에 관한 논의가 있어야 합니다. 수행한 처치에 대한 요금을 청구할 때, 보호자의 요청이 있을 경우 완전한 항목별 청구서를 제공해야 합니다.
- 피드백(긍정적, 부정적)을 적극적으로 요청해야 하며, 보호자가 공식적인 불만을 제기할 수 있는 방법과 이를 처리하는 방식에 대해 서면 정책을 마련해야 합니다. 불만 정책은 보호자가 요청할 경우 볼 수 있도록 제공되어야 합니다.



Image courtesy of Davies Veterinary Specialists

직원들의 프로필이 표시된 고양이 대기실

- 상담 중에 구두로 전달된 정보를 보완하기 위해 관련 인쇄물을 제공하는 것이 강력히 추천됩니다. 구두로만 진행된 의사소통의 상당 부분은 금방 잊혀질 가능성이 있기 때문입니다. 또한, 보호자를 위한 정보 책자나 종이를 대기/접수 구역에 비치하고 일반적인 문제를 해결하는 데 적극적으로 사용해야 합니다. 고양이 친화적 병원 안내문(여기를 클릭하세요)에는 고양이에게 약을 투여하는 방법과 동물병원으로 고양이를 데리고 가는 방법에 대한 안내가 포함되어 있습니다. International Cat Care 의 홈페이지([www.icatcare.org](http://www.icatcare.org))같은 적절하고 신뢰할 수 있으며 정확한 정보를 제공하는 홈페이지에 대한 조언을 기대할 수 있습니다.

## 고양이 웰빙 프로그램

고양이를 위한 최적의 건강 관리는 정기적인 수의사 검진이 필요합니다. 웰빙 프로그램은 보호자가 이 필요성과 보호 건강 관리 추천의 중요성을 이해하도록 돕습니다. 병원 내 전체 팀의 일관된 메시지가 보호자에게 왜, 그리고 언제 고양이를 검진하러 데려와야 하는지를 인식시키는 데 매우 중요합니다.

웰빙 프로그램의 주요 목표 중 하나는 어떤 정기적인 모니터링 검진이 권장되는지를 명확히 하고, 언제 이러한 검진이 수행되어야 하는지를 설정하는 것입니다. 동물병원과 보호자가 함께 고양이를 위한 예방 건강 관리 계획을 짜고 이에 동의합니다. 계획과 행동 방침에 대한 상호 합의가 처음부터 이루어지면 웰빙 계획을 장기적으로 준수할 가능성이 훨씬 더 높습니다.

웰빙 프로그램의 요소는 다음과 같습니다:

- 정기적인 건강검진의 빈도
- 예방접종의 간격
- 기생충 관리에 대한 권장사항
- 정기적인 혈액검사 – 검사 시작 시기와 검사의 종류

[여기](#) 를 클릭해 병원에서 사용 할 수 있는 웰빙 프로그램의 예시를 알아보세요.

## ‘진료시간 외’ 케어 제공

모든 동물병원이 입원한 고양이에게 24시간 치료를 제공할 수는 없으며, 24시간 응급 서비스를 제공하지 못할 수도 있지만, 보호자는 제공되는 의료서비스 수준과 응급 상황에서 무엇을 해야 하는지 이해하는 것이 중요합니다. 따라서:

- 클리닉은 정상 진료시간 외에 고양이 응급 치료를 처리하는 방법에 대한 정책을 가져야 합니다. 보호자는 고양이의 응급 치료를 받는 방법에 대한 명확한 지침을 안내 받아야 합니다. 보호자가 동물병원에 전화로 연락할 때 녹음된 메시지나 야간 담당자를 통해 이러한 정보가 전달되어야 합니다. 보호자들은 고양이의 신속한 응급 치료를 받아야 할 필요가 생겼을 때 그 방법에 대해 의문을 가지지 않도록 해야 합니다.
- 보호자는 동물병원이 일반적으로 문을 닫는 주말/공휴일 동안 병원에 입원한 고양이를 위해 어느 정도의 직원이 상주하며 고양이들이 얼마나 자주 모니터링되는지에 대해 명확히 알 수 있어야 합니다.

## 임상 기술, 직원의 교육 및 전문성 개발

### 지속적인 전문성 개발

훌륭한 임상 진료는 단순히 최신 지식을 유지하는 것에 그치지 않고, 이를 동물병원 안에서 효과적으로 적용하는 것을 포함해야 합니다. 실습 프로토콜과 치료 계획은 최신 '최고 사례 (best practice)'에 따라 수정되어야 합니다.

동물병원에서 양질의 최신 임상 표준을 준수하려면 진료팀 (수의사 및 기술자/간호사)이 고양이의 신체 건강과 정신적 웰빙을 위한 최첨단의 최신 치료를 제공하는 데 필요한 관련 지속적인 전문성 개발(CPD)을 이수하는 것이 중요합니다. 이러한 교육은 다양한 형태로 제공될 수 있습니다. 예를 들어:

- 컨퍼런스나 세미나에 참여
- 웨비나 또는 팟캐스트 시청/청취
- 원격 교육 과정 수료
- 개별적인 저널/기사/논문 참조.

아래와 같은 사항을 권장합니다:

- 병원의 모든 수의사와 간호사/테크니션은 매년 최소 3시간의 고양이 전문 CPD를 이수합니다.
- CPD 기록은 보관하고 보수교육이 다시 필요할 때 알려줍니다.
- 고양이 및/또는 보호자와 상호작용하는 모든 직원(매니저 등)은 자신의 역할에 적합한 고양이 교육을 이수합니다.

이 모든 것은 ISFM 회원 병원 멤버십과 1년에 4회의 고양이 친화 병원 웨비나를 통해 제공됩니다. 수의사 회원은 또한 웨비나, 임상 클럽, 팟캐스트 및 컨퍼런스 강의를 통해 매년 50시간 이상의 새로운 CPD 콘텐츠와 수백 시간의 주문형 시간에 액세스할 수 있습니다..

### 병원 도서관과 참고자료

수의 진료팀을 위해 최신의 참고자료를 제공하는 것이 중요합니다. 아래 목록을 포함하지만, 여기에만 국한되지 않습니다 :

- 최신 서적(소동물/고양이)
- 최신 저널(소동물/고양이)

ISFM은 수의사들에게 유용하도록 설계되고 작성된 다양한 자료를 생산합니다. ISFM 회원 클리닉 아이디어는 최대 다섯 명의 수의사에게 다양한 혜택과 리소스를 제공합니다. 간호사 회원(무료)은 간호 저널인 *Feline Focus* 에 접근할 수 있습니다..

### 적절한 의료 행위에 대한 검토

수의사와 간호사들이 의료 행위를 검토하고 임상 결과를 논의할 수 있는 정기적인 기회가 마련되어야 합니다. 이를 통해 주의가 필요한 부분을 식별하고 개선 방안을 모색할 수 있습니다. 이러한 활동은 정기적인 병원 회의의 형태로 진행될 수 있으며, 그 중 하나로 '이환율 및 사망률(morbidity and mortality) 라운드'를 포함할 수 있습니다. 이 회의에서는 예기치 못한 합병증이 발생했거나 예상 외로 사망한 사례를 검토하여, 향후 유사한 문제가 발생하지 않도록 병원 내 정책 변경이 필요한지 여부를 판단합니다.



적은 인원이 근무하는 경우라면, 병원 외부의 동료들과 임상 프로토콜, 절차 및 사례를 논의할 기회를 찾아야 하며, 이는 모든 병원에서 권장되는 사항입니다. 이러한 외부 논의를 통해 다른 사람들의 경험에서 배울 수 있으며, 예를 들어 ISFM 회원 토론 포럼(ISFM Member Discussion Forum)을 활용하는 것도 좋은 방법이 될 수 있습니다.

## 고양이 친화 병원 만들기

동물병원은 건물의 위치와 접근성에 대한 고려가 필요하며, 병원으로서 갖추어야 할 기준들을 충족해야 합니다. 일반적으로는, 보호자의 접근성이 높아야 하며, 과도한 소음에 노출되지 않아야 합니다.

동물병원은 잘 관리가 되어야 하며 아래와 같은 여건을 갖추고 있어야 합니다 :

- 청결하고 인테리어가 잘 되어있어야 합니다.
- 환기가 잘 되고, 불쾌한 냄새가 나지 않아야 합니다.
- 조명조명이 충분해야 합니다.
- 고양이가 탈출하는 것을 방지하기 위한 안전장치가 있어야 합니다.

## 대기실 - 동물병원의 관문

대기실과 접수 직원은 병원을 방문한 고양이와 보호자에게 첫인상과 마지막인상을 만드는 일을 담당합니다. 고양이 친화적 직원이 있는 잘 설계된 대기실은 고양이가 병원을 방문할 때 스트레스가 적고 보호자에게 긍정적인 경험을 제공할 수 있습니다. 각 병원은 자신의 상황에 맞는 실용적이고 실행 가능한 방안을 마련해야 하지만, '진짜 고양이 친화적인' 대기 공간을 만들기 위한 핵심은 고양이의 필요를 우선적으로 고려하고, 이를 충족할 수 있는 최선의 방법을 신중히 계획하는 것입니다.

대기실은 클리닉의 평상시 환자 수를 수용할 수 있을 만큼 충분한 크기와 충분한 좌석을 갖춰야 하며, 깨끗하고 과도한 소음과 냄새가 없어야 합니다. 전체적인 목표는 다음과 같습니다:

- 차분하고 위협적이지 않은 환경을 조성해, 고양이가 대기하는 동안 무서워 하지 않도록 환경을 조성합니다.
- 보호자에게 직원에 대한 믿음을 주어 안심시킵니다.

고양이는 처음 병원에 들어오면, 이 새로운 환경의 안전에 대해 평가를 하려고 합니다. 그렇기 때문에, 대기실은 고양이가 느낄 수 있는 시각적, 청각적, 후각적 위협을 최소화 하는 방식으로 구성되고, 운영되어야 합니다.



Image courtesy of Dierenkliniek Vianen

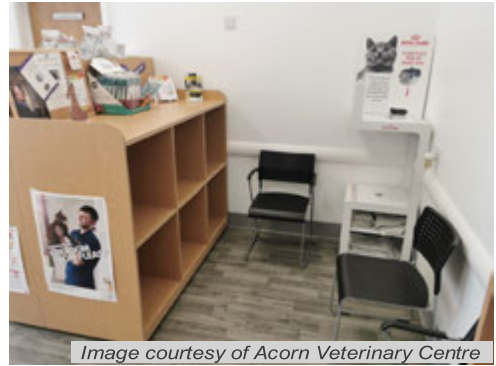


Image courtesy of Acorn Veterinary Centre

## 고양이 전용 대기공간

개와 고양이 환자를 완전히 분리하는 것이 이상적 이지만, 건물 구조가 이상적이지 않더라도, 신중하게 계획한다면, 고양이를 위해 많은 것을 할 수 있습니다. 여기 간단한 팁들이 있습니다 :

- 공간이 충분하다면, 개와 고양이가 다른 대기실을 이용합니다(고양이 전용 대기실).
- 고양이 전용 대기실을 만들지 못한다면, 대기실에 벽을 치거나 칸막이를 이용해 공간을 분리해야 합니다. 개와 고양이의 시각적 접촉이 일어나는 것을 방지해야 하며, 시끄럽게 짖는 개의 경우, 대기실 밖에서 기다리는 조치 등이 필요합니다. 차에서 대기하면서 호출을 기다리는 것도 방법이 될 수 있습니다.
- 개/고양이의 분리 외에도 대기실의 위치와 크기, 동선도 고려해야 합니다. 고양이가 대기실에 있는 동안, 최소한의 사람과 고양이만 마주쳐야 합니다. 고양이 전용 대기실에서 진료실로 별도의 출입구가 있다면 개와 마주치는 일은 일어나지 않습니다. 고양이 전용 대기실에서 진료실로 이동하는 동안 개를 마주치거나, 소음에 노출되게 되면, 고양이 전용 대기실의 효용성이 많이 떨어집니다.
- 대기실 분리가 어려울 때, 대안적 방법으로는 개와 고양이 진료 시간을 분리하는 것 입니다. 그러면 대기실에는 개만 있게 되거나 고양이만 있게 됩니다. 하지만 고양이 진료 시간동안 입원 또는 퇴원하는 개가 있는 경우, 유의해야 합니다.

고양이 대기실의 다른 주요한 사항은 다음과 같습니다.:

- 접수대가 넓고 접수대 앞 공간이 충분하면, 다른 개나 고양이를 만날 위험이 감소합니다.
- 고양이는 바닥에 있을 때, 더 취약하다고 느낍니다. 접수대의 높이를 낮추거나 넓은 선반을 두면 평균적인 개들의 머리 높이보다 높은 곳에 이동장을 놓을 수 있습니다.
- 대기실에서 진료실에서 나는 소리가 들리지 않거나, 적게 들려야 합니다.
- 개를 동반한 보호자들에게 고양이 이동장을 멀리하도록 요청하는 명확한 안내문을 게시하고, 대기실에서 개 보호자들이 고양이를 배려하도록 부탁하여 이를 강화합니다.
- 보호자와 고양이가 대기실에서 너무 오래 기다리지 않도록 주의해야 합니다.
- 일부 병원은 대기할 필요 없이 바로 진료실로 갈 수 있는 충분한 공간이 있습니다.
- 다른 고양이와 직접 시각적으로 접촉하는 것도 매우 위협적이고 스트레스가 될 수 있는데, 고양이 대기실이 작은 경우, 환자가 많은 시간대에는 고양이들이 서로 가까이 있어야 할 수 있습니다. 다음과 같은 조치들은 이를 극복하는 데 도움이 됩니다:
  - ◇ 고양이들을 분리하기 위한 파티션을 설치합니다.
  - ◇ 이동장을 덮을 깨끗한 담요나 수건을 제공하고 보호자가 이를 위해 사용할 담요/수건을 직접 가져오도록 권장합니다. 이동장이 덮여 있어도 개와 고양이 대기 구역 사이를 시각적으로 차단해야 합니다..
  - ◇ 이동장을 올려놓을 선반이나 의자가 있어야 합니다. 바닥에서 1m가량 떨어져 있는 것이 이상적이며, 고양이간의 시각적 접촉을 차단하도록 칸막이가 있어야 합니다.

## 진료실

고양이가 차분하고 효과적으로 진찰받을 수 있는, 안전하고 위협적이지 않은 공간을 제공하는 것을 목표로 합니다.

최소 하나의 고양이 전용 진료실이 있어야하며, 수월하게 진료들이 이루어 질 수 있도록 진료실의 수가 충분해야 합니다. 진료실은 다음과 같은 요건을 갖추어야 합니다 :

- 깨끗하게 정돈되고, 위생적이어야 하며, 채광과 환기가 적절해야 합니다.
- 의사, 동물보건사, 자, 고양이를 위한 충분한 공간이 있어야 하며, 붐비지 않아야 합니다.
- 사생활 보호와 안전을 위해 완전히 닫을 수 있어야 합니다(고양이 탈출 방지).
- 바닥과 테이블은 철저한 청소와 소독이 가능한 재질로 되어 있어야 합니다



Image courtesy of KatUnique

**고양이 친화적 진료실은, 고양이가 더 편안하게 느낄 수 있도록 도와줍니다**

또한,:

- 외부로 통하는 창문이 있는 경우 고양이의 탈출을 방지할 수 있는 안전장치가 있어야 합니다.
- 동물병원 내에 안과 및 피부과 검사가 용이한 완전히 어둡게 할 수 있는 고양이 검진실이 있어야 합니다.
- 고양이 환자를 진료한 후 손을 씻고 표면을 소독할 수 있도록 손 씻기 및 소독 시설을 구비해야 합니다.
- 진료 테이블을 청소하여 이전 환자가 남긴 '경보 냄새'(페로몬)를 제거해야 합니다.
- 진료실은 고양이가 쉽게 들어갈 수 있지만 고양이가 빠져나오기 어려울 수 있는 작은 구멍이나 틈이 없도록 설계해야 합니다.

## 진료실 장비

진료실에 필수적으로 구비되어야 할 장비들은 다음과 같습니다:

- 수건/담요는 테이블/바닥에 깔아 미끄럼 방지 표면을 만들고, 환자 위에 부드럽게 덮어 안전한 장소를 제공하고 필요한 경우 고양이 친화적인 상호작용을 돕기 위해 사용합니다.
- 다양한 간식(액상/튜브 간식, 알약 파우치, 통조림 및 건사료 /간식).

- 고양이용으로 적합한 청진기
- 고양이용으로 적합한 원뿔형 부착 장치가 달려있는 검이경(auriscope) – 환자 간 사용 시 적절히 세척 및 소독/멸균된 상태여야 함
- 검안경
- 펜 라이트와 돋보기
- 저소음 전동 이발기(클리퍼)
- 온도계 – 부드럽고 유연한 팁이 달린, 빠른 측정이 가능한 온도계가 이상적이며, 환자 간 사용 시 적절히 세척, 소독 및 윤활 처리되어야 함
- 간접 혈압 측정기(도플러 또는 HDO)
- 방사선 사진을 표시할 수 있는 장치(뷰어 또는 디지털 방사선 사진용 스크린)
- 고양이를 측정하기에 적합한 정확하고 적절히 조율된 전자 저울.  
모든 고양이의 체중은 각 상담 시 모니터링해야 하며, 진정제나 마취제를 투여하기 전에 정확한 체중 측정이 필수적임.

## 진료 기록

모든 환자에게 효과적인 진료 기록 관리는 필수적입니다. 관련 임상 정보를 상세히 기록한 영구 기록은 서면 또는 전자 형식으로 보관해야 하며, 임상 직원이 쉽게 접근할 수 있도록 유지해야 합니다.

이러한 기록은 고양이의 행동, 클리닉 내에서의 반응, 성공적인 상호작용 및 접근법을 기록하는 데도 매우 유용합니다.

## 진료 과정

상담 과정의 목표는 전체 병력을 파악하고, 종합적인 신체 검사를 수행하며, 보호자와 협력하여 추가적인 조치나 검사가 필요할 수 있는지 고려하는 것이어야 합니다. 이 과정에서 고양이가 가능한 한 스트레스를 받지 않도록 해야 합니다.

고양이 친화적인 상호작용 원칙을 항상 준수해야 하며, 고양이가 이 낯선 환경에 적응할 시간을 주어야 합니다. 고양이 친화적인 원칙을 따르기 위해, 정기적 방문인 경우에는, 적응하는데 최소 10분이 필요하며, 이보다 더 많은 시간을 확보하는 것은 충분한 가치가 있습니다.

## 병력 청취

정기 검진 시 철저히 정보를 수집하고 기록해야 합니다.

- 보호자가 고양이를 병원에 데려오기 전이나 상담 전 대기실에서 작성할 수 있도록 설문지를 제공할 수 있습니다. ISFM은 건강, 환경, 이동상황에 대한 설문지 등 유용한 자료를 제공합니다.
- 전체 병력에는 영양 평가도 포함되어야 하며, 고양이의 식단, 생활 방식, 먹이 섭취 습관 등을 평가하여 변경이 필요한 사항이 있는지 확인해야 합니다.
- 고양이의 건강 상태를 전체적으로 파악하려면 행동, 고양이가 머무는 환경, 환경 변화 등을 간과하지 않는 것이 중요합니다. 이를 통해 잠재적인 문제를 조기에 발견할 수 있습니다. 또한 많은 의학적 및 행동적 문제(예: 비만, 관절염, 특발성 방광염, 부적절한 배변 장소)는 서로 연관되어 있음을 기억해야 합니다.
- 고양이가 성숙기(7세 이상)에 접어들면 골관절염 위험이 현저히 증가합니다. 고양이의 골관절염 징후는 미묘한 경우가 많아, 병원 문시보다는 보호자가 집에서 더 잘 인지할 수 있습니다. 따라서 이동성 체크리스트나 설문지를 활용하고, 보호자가 집에서 고양이가 평소 움직이는 모습을 영상으로 촬영해 보여주는 것이 중요합니다.
- 현재 보이는 임상 증상과 관련된 특정 질문을 해야 할 경우도 있지만, 응급 상황을 제외하고는 전체 병력 기록을 소홀히 하지 않아야 합니다.

## 신체검사

진료실 안에서는 공감, 인내심, 부드러움을 반드시 갖추어야 합니다. 최고의 환경에서 최선의 방법으로 접근하더라도, 일부 고양이는 여전히 매우 불안해하며, 첫 시도에서 완전한 신체 검사가 가능하지 않을 수 있습니다. 추가 시간이 필요할 수 있음을 준비하고, 다른 예약을 잡거나 필요하다면 고양이를 입원시키는 방안을 고려하세요.

아래에서 신체검사시 유용한 팁을 확인하세요 :

- 절대 서둘러서는 안됩니다. 약간의 시간을 조금 더 들여서 검사를 하는 경우, 큰 보상을 가져다 줄 수 있습니다.
- 항상 고양이가 스스로 이동장에서 나오도록 유도하세요. 이동장을 열고, 보호자와 이야기를 나누는 동안 고양이가 스스로 나오도록 돕니다.

- 유연하게 대처하며 고양이에게 선택권을 주세요. 고양이가 더 편안해질 수 있는 방법을 찾는 것이 중요하며, 각 고양이에 맞춰 검사 장소, 위치, 방법을 조정해야 합니다. 일부 고양이는 보호자의 무릎 위에 있는 것을 좋아하고, 다른 고양이는 바닥에 있는 것을 선호합니다. 어떤 고양이는 창밖을 바라보는 것을 좋아하는 반면, 다른 고양이는 이동장 안이나 담요 아래에 머무는 것을 선호합니다. 각 고양이의 선호에 맞추고, 천천히, 부드럽게 검사를 진행하세요. 부드럽게 이야기하며, 고양이가 신체 검사를 받는 것을 알아차리지 못하게, 마치 쓰다듬고 있는 것처럼 검사 대부분을 마치는 것을 목표로 하세요.
- 고양이와 함께 바닥에 앉는 것이 도움이 될 수 있으며, 이는 신경학적 검사와 같은 작업을 쉽게 만들어줍니다.
- 어떤 고양이는 눕는 것을 선호하고, 어떤 고양이는 서 있는 것을 선호합니다. 고양이가 선호하는 자세에서 최대한 많은 검사를 진행하도록 노력하세요.
- 고양이 친화적인 원칙을 적용하며, 항상 최소한의 제약만 사용하세요. 과도한 제약은 고양이에게 위험 신호로 작용할 수 있습니다.
- 고양이가 초조해하기 전에 잠시라도 휴식을 취하게 하세요. 쓰다듬어 주거나 방이나 테이블 주변을 걷게 해도 됩니다. 이가 초조해하기 전에 잠시라도 휴식을 취하게 하세요. 쓰다듬어 주거나 방이나 테이블 주변을 걷게 해도 됩니다.
- 가능하면 직접적인 눈 맞춤을 피하세요. 이를 돕기 위해, 가능한 한 고양이가 당신을 등지고



Image courtesy of Tierklinik Hofheim

**고양이 전용 진료실에서 넓은 창턱을 활용하여 유연한 검사가 가능하도록 고양이 친화적인 청진을 진행하세요.**

있도록 한 상태에서 검사를 진행하세요. 직접적인 눈 맞춤이 필요할 경우, 편안한 시선과 느린 눈 깜박임이 도움이 될 것입니다.

- 검사에 필요하지 않은 한, 큰 소리나 갑작스러운 소음, 강한 빛을 피하세요. 소리를 낼 때 주의해야 합니다. "쉬이" 하는 소리는 '하악질' 처럼 들릴 수 있으므로 피해야 합니다. 차분하고 천천히, 조용하면서도 안심시키는 톤으로 말하세요. 갑작스러운 움직임도 피해야 합니다.
- 나이가 많은 고양이들은 종종 골관절염을 앓고 있어, 다루는 것이 불편하거나 고통스러울 수 있습니다.
- 고혈압이나 갑상선기능항진증이 있는 고양이는 불안감을 느낄 수 있으며, 보다 신중한 접근이 필요합니다.
- 침습적인 검사는 마지막에 수행하세요. 체온 측정이나, 입을 여는 것이 스트레스를 줄 가능성이 있다면, 검사 마지막 단계에서 진행하는 것이 좋습니다.
- 보호자가 물거나 할퀴 가능성이 있다고 경고하면 반드시 주의하세요. 보호자가 고양이를 안전하게 붙잡을 것이라고 기대하지 마세요. 보호자가 진료실에 있는 동안 그들의 안전을 책임지는 것은 수의사의 역할입니다.
- 예외적인 경우, 어떤 고양이들은 극도로 두려워하거나 좌절감을 느껴 아무리 인내심을 가지고 다뤄도 완전한 검사가 불가능할 수 있습니다. 강한 억제와 거친 다루기는 상황을 더욱 악화시키고, 고양이에게 극심한 스트레스를 줄 뿐만 아니라 향후 검사도 더 어렵게 만들 수 있습니다. 이런 경우, 약물(항불안제나 진정제)이 적절한지 고려하고, 필요한 경우 최대한 많은 정보를 얻고(또한 가능하다면 샘플을 수집하여) 조치를 취해야 합니다.
- 보호자가 검사를 받을 때 어떤 과정을 진행하고 있는지, 그리고 검사 결과(정상이든 아니든)를 명확하게 이해할 수 있도록 설명하세요. 이를 통해 보호자가 고양이의 적절한 치료 및 관리 계획을 함께 결정하는 데 도움을 줄 수 있습니다.

## 고양이의 입원관리

입원의 전반적인 목표는 고양이가 안전하고 깨끗하며 조용한 환경에서 회복할 수 있도록 하며, 최소한의 스트레스를 주면서도 직원들의 안전을 최대한 보장할 수 있도록 다루는 것입니다. 입원한 고양이들은 자주 불안감과 취약함을 느끼며, 이를 화장실 안에 숨거나 침구 아래로 몸을 숨기는 방식으로 표현하는 경우가 많습니다.



Image courtesy of Clinique Veterinaire Foch

## 고양이의 입원 절차

고양이를 병원에 입원시키기 전에 가능한 한 많은 정보를 미리 문서화해 두는 것이 도움이 됩니다. 특히 다음과 같은 정보는 매우 중요합니다:

- 평소에 먹는 음식과 급여량, 빈도, 사용하는 용기(그릇, 퍼즐 등)
- 사용하는 화장실과 모래 종류
- 빗질을 좋아하는지(사용하는 도구와 빈도 포함), 쓰다듬거나 놀아주는 것을 좋아하는지, 어떤 방식으로 상호작용하는지.
- 기타 관련 행동 정보

고양이 입원시 고려사항 :

- 예측 가능한 환경과 ‘익숙한 냄새’가 고양이 복지에 중요합니다. 보호자에게 옷, 담요, 고양이가 자주 사용하는 침구 같이 집 냄새가 배어 있는 물건을 남겨두도록 권장하세요. 해당 물품을 반환할 수 없을 가능성이 있다면 미리 설명하되, 이를 통해 고양이에게 줄 수 있는 이점을 보호자가 이해할 수 있도록 하세요.
- 새로 입원할 고양이를(이동장에 있는) 바닥 높이에 개방된 공간이나 사람이 많이 오가는 장소, 개가 있는 환경, 혹은 다른 고양이와 마주 보는 곳에 두지 마세요

- 고양이를 즉시 입원장으로 옮길 수 없는 경우, 이동장을 덮고 조용하고 안전하며 높이가 있는 위치에 두세요.

## 입원실의 설계

고양이 전용 입원실은 완전히 고양이 친화적인 병원을 운영하는데 필수적입니다. 입원한 고양이들의 스트레스 수준과 편안함에 엄청난 차이를 만듭니다. 하지만 단순히 고양이 전용 입원실의 유무 만 아니라, 위치, 크기, 레이아웃, 입원장 크기에 대한 고려도 입원실의 성공적인 운영에 중요한 요소입니다.

### 고양이 전용 입원실

짖는 개가 바로 아래나 옆에 있는 입원장은 고양이에게 편안한 환경이 될 수 없습니다! 개와 고양이를 완전히 분리된 공간에 배치하는 것이 훨씬 바람직합니다. 따라서 고양이 입원실은 개 입원실과 단단한 벽으로 물리적으로 분리되어야 하며, 안전과 보안을 위해 완전히 닫을 수 있어야 합니다.

병동은 조용하고 차분한 분위기를 유지해야 하며, 소음에서 멀리 떨어진 위치에 배치해야 합니다. 또한, 조도가 조절 가능한 조명(어두운 조명, 밤에는 소등 등), 적절한 환기 시스템, 적합한 온도 조절 기능을 갖추어야 합니다.

### 개/고양이 공용 입원실

작은 동물병원에서 개와 고양이를 반드시 함께 입원해야 하는 경우, 합성 안심 페로몬(반려견용), 입원장 덮개, 퍼즐 급식기, 편안한 침대 등을 활용하면 입원한 개들이 편안함 느끼는데 도움이 되며, 이는 고양이에게도 긍정적인 영향을 줄 수 있습니다. 가능하다면, 스케줄을 조정하여, 서로 다른 종을 진료하는 날을 나누거나, 시간대를 분리할 수 있습니다. 또한, 고양이들은 토끼와 같은 먹이 동물이 가까운 곳에 있을 경우 좌절감을 느낄 수 있으므로 이 점도 고려해야 합니다.

### 입원실의 위치와, 고양이에 대한 가시성

입원실은 쉽게 접근할 수 있는 곳에 위치해야 하며, 고양이를 입원실로 이동시킬 때 붐비고 시끄러운 공간을 지나지 않도록 해야 합니다. 그러나 동시에, 다른 공간과 너무 멀리 떨어져 있어서는 안 되며, 의료진이 고양이를 자주 관찰할 수 있도록 가까운 위치에 배치하여 고양이가 방치되지 않도록 해야 합니다.

### 입원실의 크기, 온도, 환기

입원실의 크기는 내부에 있는 입원장의 수와 관계없이 중요한 요소입니다.

입원실은 고양이를 장에 넣고 꺼낼 때, 다른 환자 바로 앞에서 직접 들고 있어야 하는 상황이 발생하지 않도록 충분히 넓어야 합니다. 또한, 병동이 처치실과 인접해 있지 않은 경우, 고양이를 다룰 수 있는 테이블을 놓을 공간이 필요할 수 있습니다.



이때, 다른 입원 환자들 바로 앞에서 검사를 진행하지

않도록 이동식 또는 접이식 파티션이나 스크린을 활용할 수 있습니다

직원들이 고양이의 입원장에 너무 가까이 다가가지 않고도 작업하고 관찰할 수 있는 충분한 공간이 필요합니다. 온도 조절(난방 및 냉방)이 가능해야 하며, 적절한 실내 온도는 약 18~23°C로 유지되어야 합니다. 또한, 충분한 환기가 이루어져야 하며, 상대 습도는 약 35% 수준으로 유지하는 것이 중요합니다.

### 입원장, 입원장의 모양과 크기

입원실에는 일반적인 업무량을 감당할 수 있을 만큼 충분한 수의 입원장이 있어야 합니다. 입원장은 청소와 소독이 용이하도록 단단하고 비침투성 소재로 제작되어야 하며, 탈출할 수 없는 구조여야 합니다. 또한, 고양이가 쉬는 바닥은 단단한 표면이어야 합니다.

- 스테인리스 스틸은 일반적으로 많이 사용되지만 체온을 빼앗을 수 있으며 소음이 크고 반사가 심해 일부 고양이에게 스트레스를 줄 수 있습니다. 흰색 유리 섬유 케이지는 고양이에게 더 편안한 환경을 제공하며 소음이 적고 따뜻하며 마감이 잘 되어 있으면 청소가 용이합니다.
- 입원장의 전면은 관찰이 쉽고 청소가 용이하며 탈출이나 부상을 방지할 수 있어야 합니다. 강화 유리 문은 관찰이 매우 용이하며, 공기 중 감염 확산의 위험을 줄이고 환자가 발을 틈 사이로 내밀어 문을 열거나 스스로 부상을 입을 가능성을 감소시킵니다. 하지만 노출이 심하다는 느낌을 받을 수 있기 때문에, 숨을 수 있는 공간을 제공해야 합니다.

- 만약 메쉬(망)재질의 입원장 전면을 사용한다면 망의 크기를 고려해야 합니다. 너무 작으면 시야가 제한될 수 있고, 너무 크면 작은 아기 고양이의 머리가 끼일 위험이 있습니다.
- 금속 케이지 문의 소음을 줄이기 위해 고무 또는 플라스틱 완충 장치를 사용하는 것이 매우 유용합니다.
- 입원실에는 단기 및 장기 입원 환자를 위한 다양한 크기의 입원장으로 구성될 수 있습니다. 단기 입원 환자의 경우 작은 케이지가 허용될 수 있지만, 최소한 화장실, 침구, 분리된 음식 및 물 그릇, 숨을 수 있는 공간이 충분히 있어야 합니다.
- 많은 단기 입원 환자는 중성화 수술과 같은 간단한 처치를 위해 입원하며, 비록 오랜 시간 동안 케이지에 머무르지는 않더라도 마취에서 안전하게 회복할 수 있도록 목을 뺀고 몸을 완전히 펼 수 있는 충분한 공간이 필요합니다. 24시간 이상 입원하는 고양이의 경우 어느 정도 자유롭게 움직일 수 있도록 더 넓은 공간이 제공되어야 합니다.
- ISFM은 고양이 케이지의 최소 내부 크기로 (너비 × 깊이 × 높이, cm) 다음과 같이 권장합니다.:
  - ◇ 당일 또는 24시간 이내 : 바닥 면적 **2700 cm<sup>2</sup>** (예시, **45x60**) x 높이 **39cm**.
  - ◇ 24시간 이상 : 바닥 면적 **3600 cm<sup>2</sup>** (예시, **60x60**) x 높이 **55cm (최소)**.

입원장의 배치와 위치도 중요합니다:

- 환자 간 직접적인 시각적 접촉을 피하고 감염성 입자의 공기 전파 위험을 최소화할 수 있도록 배치해야 합니다. 서로 밀착되지 않는 것이 이상적이며 (예: 90° 각도로 배치되지 않아야 함), 정면으로 마주보는 구조도 피해야 합니다.
- 입원장이 정면 또는 각도를 두고 서로 마주보게 배치될 경우, 최소 2m의 거리를 두거나 불투명한 차단막(예: 커튼)을 설치해야 합니다.
- 공간이 충분한 경우, 이동식 입원장을 활용하면 스트레스를 받을 가능성이 높은 환자를 보다 유연하게 관리할 수 있습니다.
- 가장 낮은 입원장도 직원이 안전하게 접근하고, 쉽게 고양이를 관찰하거나 꺼낼 수 있도록 바닥에서 약 90~100cm이상으로 배치하는 것이 이상적입니다.
- 하단의 입원장은 바닥에서 최소 20cm 이상 떨어진 높이에 배치해야 합니다. 고양이들은 바닥에 가까운 위치를 선호하지 않습니다.

- 입원장이 너무 높거나 너무 깊으면 적절한 관찰이 어려울 수 있으며, 안쪽에 있는 고양이를 꺼내는 것이 어려워 직원의 안전에도 위험을 초래할 수 있으며, 철저한 청소가 어려울 수 있습니다.

## 입원장 내부

입원한 고양이들은 종종 취약하다고 느끼고 스트레스를 받습니다. 작은 변화만으로도 입원장을 훨씬 더 편안한 공간으로 만들 수 있습니다.

- 고양이들은 높은 곳에 있는 것을 좋아하며, 입원장 내 선반이나 턱 위에 눕는 것을 선호하는 경우가 많습니다. 선반은 고양이들에게 매우 유용하며, 일부



**고양이에게는 올라가 있을 곳과 숨어있을 곳이 필요합니다.**

입원장에는 선반이 설치되어 있지만, 간단히, 뒤집은 종이 상자를 놓아 고양이가 그 안에 들어가거나 올라가 앉을 수 있도록 하는 것도 도움이 됩니다. 입원장 크기가 충분하다면, 고양이의 이동장을 그 안에 두고 문을 열어 두는 것도 좋은 대안이 될 수 있습니다.

- 모든 환자에게 편안하고 따뜻하며 위생적인 부드러운 침구를 제공해야 합니다. 수건과 담요를 사용할 수 있지만, 수분을 흡수하기 때문에 오염될 경우 신속히 교체해야 합니다. 특히 입원장이 스테인리스 스틸로 제작된 경우, 바닥을 충분히 덮을 수 있도록 충분한 침구가 있어야 합니다.
- 많은 경우 입원 시 숨는 것을 좋아하기 때문에, 침구 아래로 들어가지 않아도 안전함을 느끼고, 부분적으로 숨을 수 있도록 도와주는 물품을 제공하는 것이 유용합니다. 일회용 종이 상자, 판매하는 ‘이글루형’ 침대, 자루형 침대, 말아 놓은 수건이나 담요, 입원장 전면 덮개 등을 이용할 수 있습니다.
- 환자를 덮어주는 용도로 수건을 사용할 경우, 이를 입원장 안에 두어 고양이의 체취가 배도록 하면 유용합니다. 또한, 보호자의 침구나 의류를 함께 제공하면 익숙한 냄새로 인해 고양이가 안정을 찾는 데 도움이 될 수 있습니다.



Image courtesy of AniCura Falu  
Small Animal Hospital



Image courtesy of Westover  
Veterinary Centre

## 고양이는 입원하는동안 숨을 공간이 필요합니다.

- 개별 고양이의 취향을 고려해 다양한 종류의 고양이용 모래를 구비해야 합니다. 일부 고양이는 덮개가 있는 화장실이나 옆으로 누힌 종이 상자 안에 화장실이 놓이는 것을 더 좋아할 수 있습니다.
- 필요할 경우 자연 배뇨로 소변 샘플을 채취할 수 있도록 흡수되지 않는 배변 모래를 사용할 수 있어야 합니다.
- 일부 환자의 경우 체온 유지가 매우 중요할 수 있으므로, 이를 위한 시설이 마련되어야 합니다. 입원장 내 바닥 난방이 이상적이지만, 침구 위에 올려놓은 온열 패드(움직일 수 없는 고양이가 화상을 입지 않도록 주의해야 함)도 효과적입니다. 전자레인지로 데우는 침대 패드나 밀주머니(밀을 넣어 데우는 핫팩)도 유용하지만, 너무 뜨거워 화상을 유발하지 않도록 주의해야 합니다. 핫팩이나 뜨거운 물주머니도 대안이 될 수 있지만, 식으면 고양이의 체온을 빼앗을 수 있다는 점을 기억해야 합니다.
- 입원장 내에서 음식 그릇, 물 그릇, 배변통은 가능한 한 서로 멀리 떨어진 위치에 배치해야 합니다.
- 음식 및 물 그릇은 얇은 형태여야 하며(고양이가 먹거나 마실 때 수염이 닿지 않도록), 플라스틱 재질은 피해야 합니다(냄새가 배어 고양이가 거부할 수 있음). 얇은 세라믹 식기가 가장 적합합니다.
- 놀이를 좋아하는 고양이(특히, 어린 고양이나 새끼 고양이)를 위해 입원장 안에 일회용 또는 쉽게 세척 및 소독할 수 있는 장난감을 제공해야 합니다. 퍼즐형 식기도 좋은 선택이 될 수 있습니다.
- 스트레스를 받고 있으며, 입원장 내 다른 조치들이 이미 마련되어

있지만 추가적인 안정이 필요한 경우, 입원장 전면을 완전히/또는 부분적으로 담요로 덮는 것이 스트레스 감소에 도움이 될 수 있습니다. 다만, 이러한 조치를 취할 경우 고양이를 적절하게 관찰할 수 있도록 추가적인 관리가 필요하며, 집중적인 모니터링이 필요한 환자에게는 거의(혹은 전혀) 적절하지 않을 수 있습니다. 입원장 내에서 고양이가 숨을 수 있는 공간 또한 제공되어야 합니다.

## 추가적인 고려사항

- 입원실에는 손 씻고 소독할 수 있는 시설이 있어야 합니다.
- 그릇과 기구를 세척하고, 소독할 수 있는 시설이 병원 내 환자 구역에 있어야 합니다. 화장실 세척을 위해서 별도의 세척/소독 시설이 있어야 하며, 별도의 세척통을 사용하는 간단한 방법으로도 가능합니다.
- 음식을 보관하고 준비하는 구역은 밥그릇, 물 그릇, 화장실 등을 세척 및 소독하는 시설과 분리되어야 합니다. 이는 감염성 병원체에 의한 교차 오염을 방지하는 데 매우 중요합니다.
- 고양이에게 적합한 다양한 종류의 음식이 제공될 수 있어야 하며, 신선한 음식을 조리하거나 준비할 수 있는 시설과 적절한 냉장 보관 공간이 필요합니다.
- 병원 내부에서 이동할 때 고양이별로 각각 지정된 이동장을 사용해야 합니다. 고양이의 자신의 이동장을 사용할 수 있고, 병원에 비치된 것을 사용할 수 있지만, 다른 환자에게 사용하기 전에 철저히 세척 및 소독해야 합니다.

## 입원환자의 식별과 모니터링

- 일회용 목걸이를 사용하거나, 입원장 및 이동장에 명확하게 표시하는 방식 등으로 확실하게 식별될 수 있어야 합니다.
- 모든 입원한 환자들의 입원 일지를 시간별로 자세히 작성해야 합니다. 다음 사항들을 포함되지만 이에 국한되지 않습니다 :
  - ◇ 체중을 포함한 생체 징후
  - ◇ 처치 내용
  - ◇ 음식 및 물 섭취(제공 시간, 섭취량)
  - ◇ 배변(시간, 양, 상태)
  - ◇ 배뇨

- ◇ 임상 증상
- ◇ 행동과 태도
- ◇ 통증 평가
- ◇ 스트레스 평가
- ◇ 정맥 수액요법 등.
- 수의사는 다양한 항목을 얼마나 자주 모니터링해야 하는지, 치료를 언제 시행해야 하는지에 대한 명확한 지침을 제공해야 하며, 용량과 투여 경로도 함께 명시해야 합니다.
- 여러 가지 치료가 필요한 고양이의 경우 별도의 치료 차트가 필요할 수 있습니다.
- 입원한 고양이는 자주 확인해야 하며, 보호자는 야간 및 근무 시간 외 입원 관리 수준에 대해 충분히 안내받아야 합니다.
- 입원 기간 동안 매일 최소 한 번은 자격을 갖춘 수의사가 모든 입원 환자를 진찰하고 그 내용을 기록하는 것이 이상적입니다.

## 입원한 고양이를 위한 추가 장비

- 입원 환자를 위한 보조 산소 공급 시설이 마련되어 있어야 합니다.
- 목욕시키고, 말리고, 손질할 수 있는 시설이 있어야 합니다.
- 다양한 종류의 정맥 수액을 구비해야 하며, 고양이 크기에 맞는 카테터와 투여 장비도 함께 마련되어야 합니다. 고양이는 쉽게 탈수 상태가 될 수 있으므로 필요할 경우 정맥 수액 투여를 중단해서는 안 됩니다. 그러나 특히 심장 기능이 저하된 고양이나 급성 신장 질환이 있는 고양이의 경우 수액 과부하를 방지하기 위해 주의가 필요합니다. 수액 투여량을 조절할 수 있는 장비가 마련되어야 하며, 인퓨전 펌프나 주사기 드라이버(펌프)를 사용하는 것이 이상적이며, 뷰렛과 같은 용량 제한 장치를 활용할 수도 있습니다. 인퓨전 펌프나 주사기 드라이버는 약물의 지속적 정량 주입에도 사용할 수 있습니다.

## 감염병 관리 및 격리시설

고양이에서 감염성 질병은 흔하며, 스트레스를 받으면 감염원을 배출할 가능성이 더 높습니다.

- 병실, 입원장, 침구 및 장비에 대한 충분한 청소 및 소독 절차를 마련해 교차 감염의 위험을 최소화할 수 있어야 합니다.
- 입원실을 매일 청소 및 소독해야 하며, 장기 입원하는 고양이의 경우 익숙한 냄새가 남아 있도록 오염되지 않았다면 침구를 그대로 입원장에 두는 것이 좋습니다.
- 환자 교체 시 입원장은 철저히 청소 및 소독해야 하며, 특히 스테인리스 스틸 문의 창살도 지 않고 소독해야 합니다.
- 밥그릇과 물 그릇은 사용 후마다 세척 및 소독해야 합니다.
- 체중계, 체온계, 검이경, 테이블 등 모든 장비는 환자 간 교차 감염을 방지하기 위해 철저히 청소 및 소독해야 합니다.
- 환자가 바뀔 때마다 이동장과 침구도 철저히 청소 및 소독해야 합니다.
- 고양이 주변에서 사용하기에 적절한 소독제를 선택해야 하며(예: 페놀류는 사용금지하지 않음), 고양이에게 안전한 제품인지 확인해야 합니다.
- 감염성 질환이나 인수공통전염병이 있는 고양이를 격리할 수 있는 별도의 격리 병동이 마련되어야 합니다. 이는 교차 감염을 방지하기 위한 독립적인 공간이어야 하며, 가능하면 별도의 출입구를 갖추어야 합니다. 집중적인 간호가 필요하므로, 가까운 거리에서 지속적으로 모니터링할 수 있도록 적절한 위치에 배치해야 합니다. 작더라도 유리문이 있어 관찰이 용이한 공간에 한두 개의 입원장을 배치하는 것으로도 충분할 수 있습니다.
- 격리실에는 세척 및 소독 시설이 내부에 마련되어 있는 것이 이상적이며, 격리실 내에서 사용하는 장비 및 청소 도구는 다른 공간과 분리하여 보관해야 합니다.
- 격리실 외부에는 적절한 소독제가 포함된 족욕조를 배치해야 하며, 보호복과 같은 적절한 보호 장비를 착용해야 합니다.
- 엄격한 위생 관리 지침을 마련하고, 모든 직원이 이를 철저히 준수해야 합니다.
- 격리 구역에 출입하는 직원의 수는 엄격히 제한해야 하며, 한 명의 직원이 지정되어 격리 환자를 전담하여 충분한 간호를 제공할 수 있도록 하는 것이 이상적입니다.
- 전용 격리 시설이 없는 경우, 필요시 적절한 소독 조치를 시행할 수 있는 별도의 공간에 이동식 입원장을 설치할 수 있습니다..

## 입원환자의 영양관리

입원한 고양이는 통증, 스트레스, 메스꺼움 또는 탈수로 인해 식욕 부진이나 식욕 상실 상태일 가능성이 높으며, 영양 결핍은 질병의 악화와 사망률 증가에 중요한 요인이 될 수 있습니다.

- 매일 체중을 측정하고 BCS를 평가해야 하며, 정기적인 근육평가(MCS)도 고려해야 합니다.
- 각 환자의 에너지 요구량을 계산하고 음식 섭취량을 모니터링하며 기록해야 합니다.
- 가능하다면 고양이가 집에서 평소 먹던 음식을 제공해야 합니다.
- 제공하는 음식은 영양가가 높고 기호성이 좋아야 합니다. 일반적으로 고단백 및 고지방 식단이 기호성이 더 높습니다. 캔이나 파우치 형태의 습식 사료를 체온 정도로 데워주면 더욱 잘 먹을 수 있습니다.
- 식욕이 없는 모든 고양이는 전신 질환, 통증, 불안, 탈수 및 메스꺼움 여부를 평가해야 하며, 음식 거부 행동이 형성되지 않도록 적절한 치료를 먼저 시행한 후 음식을 제공해야 합니다.
- 환경적 스트레스를 줄여야 하며(예: 개, 소음, 강한 냄새), 고양이가 보다 편안한 상태에서 식사를 할 수 있도록 해야 합니다.
- 음식은 화장실 및 물 그릇과 충분한 거리를 두고 배치해야 합니다.
- 고양이가 식사를 시작하도록 유도하기 위해 기호성이 높은 음식을 소량씩 손으로 급여할 수 있으며, 고양이가 이를 선호하는 경우 함께 시간을 보내며 먹도록 격려하는 것이 도움이 될 수 있습니다.



맛있는 음식을 손으로 주면 흥미를 느낄수도 있습니다.

- 조금씩 자주 음식을 제공하며, 식사 후 일정 시간이 지나면(예: 1시간 후) 음식 그릇을 치워야 합니다.
- 두 가지 음식 중 하나를 선택하게 하거나 나중에 다른 음식으로 시도해 보세요. (더 많은 선택지는 오히려 부담이 될 수 있습니다).
- 일부 고양이는 건사료를 선호하기 때문에, 건사료도 함께 제공합니다.
- 음식 섭취를 하지 않는 경우, 임상 증상과 기저 질환을 고려해 식욕 촉진제를 적절히 사용할 수 있습니다.
- 주사기 강제 급여는 음식 거부 반응을 유발하거나 악화시킬 가능성이 있으며, 흡인성 폐렴을 유발할 위험이 있으므로 피해야 합니다. 고양이가 발이나 얼굴을 핥도록 하기 위해 음식물을 묻히는 방식도 사용해서는 안 됩니다.
- 3~5일 이상 지속적으로 식욕이 없거나 칼로리 섭취량이 현저히 부족한 환자, 혹은 3일 이상 식사를 거부한 고양이는 반드시 위장관 영양 지원(튜브 급여)을 적극적으로 고려해야 합니다.
- 비강-식도 튜브 급여는 단기적인 영양 지원에 매우 유용하며, 특수 조제된 액상 식단을 사용할 수 있습니다. 그러나 보다 장기적인 영양 공급이 필요한 경우에는 식도 절개술 튜브 또는 위루술 튜브가 더 효과적이며, 이를 통해 믹서기로 간 음식 등 더 다양한 식단을 제공할 수 있습니다.

## 수술실 및 마취

멸균 수술을 전용 수술실이 마련되어 있어야 합니다. 이상적으로는 고양이가 마취 및 수술 부위 털 제거를 별도의 공간에서 진행한 후 수술실로 이동해야 합니다.

수술실은 다음과 같은 조건을 갖추어야 합니다 :

- 청소와 소독이 용이한 표면 및 수술대를 갖추어야 합니다.
- 방사선 촬영 장비를 포함하여 오직 수술 절차를 위한 장비만 배치되어 있어야 하며, 다른 장비나 물품을 보관하는 용도로 사용해서는 안 됩니다.
- 수술 부위를 밝게 비출 수 있도록 충분한 조명을 갖추어야 합니다.
- 병동의 일반 손 씻기 시설과는 별도로, 이상적으로는 수술실 외부에 위치한 전용 손 소독 시설을 갖추어야 합니다.
- 방사선 사진을 표시할 수 있는 장치가 있어야 합니다.
- 멸균 수술 절차 외의 용도로 사용해서는 안 됩니다.

수의사는 양한 고양이 환자(새끼 고양이 및 여러 질환을 가진 고양이 포함)에 대해 마취제와 진통제를 사용하여 마취로 인한 위험을 최소화할 책임이 있습니다

다음과 같은 마취를 유도하고 유지할 수 있는 적절한 장비가 마련되어 있어야 합니다

- 산소 공급 장치
- 소생 처치를 제공할 수 있는 장비
- 다양한 크기의 기관 내 튜브(커프가 있는 것과 없는 것 모두)  
기관 손상을 방지하기 위해 커프가 없는 튜브가 선호되지만, 치과 처치와 같이 흡인 위험이



Image courtesy of Tierarztpraxis Dr. Rüdiger Volz

높은 처치에서는 커프가 있는 튜브가 필요할 수 있음

- 고양이 크기에 맞는 후두경과 삼관 전 후두 마취를 위한 적절한 국소 마취제.
- 휘발성 마취제를 사용할 경우 온도 보정 기능이 있는 기화기.
- 흡입 마취제를 사용할 경우 고양이에게 적합한 마취 회로.
- 환자의 체온 유지를 위한 가온 장치 – 따뜻한 공기 담요가 매우 효과적이며, 전자레인지로 가열하는 온열 패드는 비용이 적게 드는 대안이 될 수 있음.



Image courtesy of Magnolia House Veterinary Clinic

- 필요할 경우 정맥 수액이 적절한 온도로 가온되어 투여되도록 해야 합니다.
- 고양이가 마취된 동안 훈련된 직원이 생체 징후를 면밀히 모니터링하는 것이 필수적입니다..
- 마취 차트에 생체 징후를 정기적으로 기록해야 하며, 다음 항목이 포함되어야 합니다:



도플러 혈압 측정기나 고해상도 혈압 진동 측정기(HDO)는 정확하며, 의식이 있는 고양이와 마취된 고양이 모두에게 적합합니다.

- ◇ 체온
- ◇ 호흡수
- ◇ 청진기, 식도 청진기 또는 심전도를 사용하여 측정된 심박수
- ◇ 말초부위 맥박의 빈도와 강도
- ◇ 혈중 산소포화도
- ◇ 혈압 – 도플러 혈압 측정기나 고해상도 혈압 진동 측정기(HDO)는 의식이 있는 고양이와 마취된 고양이 모두에게 정확하고 적합합니다. 커프의 너비는 일반적으로 사지 둘레의 약 30%여야 하며, 대부분의 성묘에서는 약 2.5cm가 적절합니다.
- ◇ 모든 합병증 증상

마취 후 회복 단계에는 적절한 교육을 받은 직원이 고양이를 잘 모니터링 해야합니다.

## 수술 장비

클리닉에서 수행하는 다양한 수술 절차를 위한 적절한 수술 장비가 구비되어 있어야 하며, 응급 수술에 필요한 장비도 포함되어야 합니다.

적절한 멸균 시설을 마련해 수술 장비가 매 사용 전에 철저히 멸균될 수 있도록 해야 합니다. 또한, 멸균 장갑과 수술 가운이 충분히 구비되어 있어야 하며, 적절하게 사용되어야 합니다.

장비는 철저히 유지·관리되어야 하며, 정확성을 확인하기 위해 정기적으로 품질 검사를 실시해야 합니다.

많은 고양이가 치과 질환을 앓고 있으며, 이러한 시술을 높은 기준으로 수행할 수 있도록 적합한 치과 장비를 갖추고 유지하는 것이 필수적입니다. 치과 관리를 잘 하는 것에는 다음이 포함되어야 합니다.

- 보호자 교육을 철저히 하여 치아 및 구강 관리의 중요성을 인식하도록 해야 합니다.
- 모든 신체 검사의 일부로 철저한 구강 검진을 포함해야 합니다.
- 필요한 경우(예: 일반적인 의식 상태의 평가에서 이상이 발견된 경우) 마취하에서 정밀한 치과 검진을 시행해야 합니다.
- 치과 방사선 촬영 시설을 갖추어야 하며, 이상적으로는 구강 내 비스크린 방사선 촬영을 포함해야 합니다.
- 고양이의 치과 기록과 차트를 체계적으로 관리해야 합니다.

## 치과 장비

치과 장비들은 다음과 같은 항목을 포함해야 합니다 :

- 다양한 크기의 스케일러, 큐렛, 치주 탐침기, 치아 거상기 및/또는 치아 분리기를 구비해야 하며, 항상 날카롭고 적절하게 유지·관리되어야 합니다.
- 앞치마, 마스크, 고글 및 일회용 장갑을 포함한 보호 장비 사용
- 기계식 스케일링, 치아 폴리싱, 치아 절단 및 발치를 수행할 수 있으며, 시술 부위에 냉각수를 공급할 수 있는 기기가 있어야 합니다. 고속 공기압 구동 치과 장비 사용을 권장합니다
- 모든 치과 장비는 감염성 질환의 전파를 방지하기 위해 환자 간 사용 시 철저히 세척 및 소독/멸균되어야 합니다.

## 영상진단

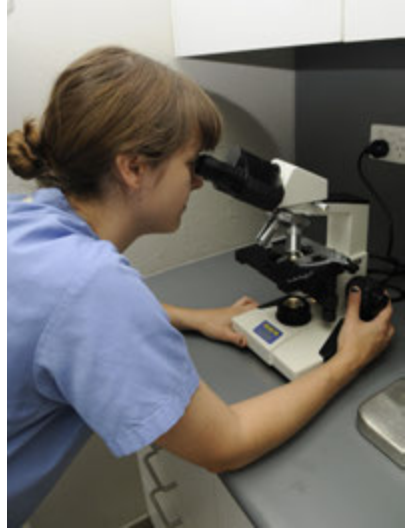
동물병원은 진단에 적합한 수준의 방사선 촬영을 자체적으로 수행할 수 있어야 하며, 그렇지 않은 경우 가까운 다른 클리닉과 협력하여 방사선 촬영을 의뢰할 수 있는 체계를 갖추어야 합니다. 방사선 촬영 시 불필요한 이온화 방사선 노출을 방지하기 위해, 진정되었거나 마취된 고양이를 올바르게 배치할 수 있도록 다양한 지지대와 자세 보조 도구를 마련해야 합니다.

모든 방사선 촬영 기록을 철저히 보관해야 하며, 방사선 사진 자체는 변조가 불가능한 방식으로 라벨링되어야 합니다. 초음파 장비를 갖추고 있는 것이 이상적이며, 그렇지 않은 경우 초음파 검사가 필요한 환자에게 신속하게 검사를 제공할 수 있도록 협력 체계를 마련해야 합니다.

## 실험실

고양이를 적절히 모니터링하기 위해 클리닉에는 항상 기본적인 실험실 장비가 갖추어져 있어야 하며, 이에 포함되는 항목은 다음과 같습니다 :

- 현미경.
- 혈액 도말표본 및 체액/조직 도말표본 제작을 준비할 수 있는 장비.
- 원심분리기 (PCV 측정, 혈청/혈장 채취, 요침사)
- 혈당 측정기
- 혈중 요소 농도를 측정할 수 있는 장비.
- 소변 및 혈청/혈장 비중을 측정할 수 있는 적절한 굴절계.
- 기본적인 소변 화학 분석을 수행할 수 있는 장비(예: 소변 검사 스트립)



장비는 철저히 유지·관리되어야 하며, 정확성을 확인하기 위해 정기적으로 품질 검사를 실시해야 합니다.

이상적으로는 보다 다양한 범위의 자체 검사가 가능해야 하지만, 최소한 일부 검사는 외부 실험실과 협력하여 수행할 수 있도록 체계를 마련해야 합니다. 자체 실험실 검사를 수행하는 경우, 다음 사항을 준수하는 것이 중요합니다.

- 사용되는 장비의 한계를 충분히 이해해야 합니다.
- 장비가 적절하게 유지·관리되고 교정되었는지 확인해야 합니다.
- 품질 관리 검사를 수행해야 합니다.
- 검사 결과의 정확성을 보장할 수 있도록 충분한 교육을 받은 직원이 검사를 담당해야 합니다.

## 의약품

국가별로 고양이용 허가 의약품의 가용성이 크게 다를 수 있습니다. 각 동물병원은 제조업체의 안내에 따라 적절한 의약품을 보관해야 하며, 의약품이 정확하게 라벨링되었는지 확인해야 합니다. 관련 법규를 준수해야 하지만, 고양이에게 사용하도록 특별히 허가되지 않은 일부 약물을 사용해야 할 수도 있습니다. 이러한 약물을 사용하는 경우 항상 보호자의 사전 동의를 받는 것이 바람직합니다.

동물병원은 고양이의 중독 관리를 위한 고품질 수의학 정보 서비스를 이용할 수 있어야 합니다. 수의학 독극물 정보 서비스 ([www.vpisglobal.com](http://www.vpisglobal.com)) 가 있으며, 이 서비스는 다양한 언어 서비스를 제공합니다.

**2022 ISFM/AAFP 고양이 친화적 수의 환경 가이드라인**은 수의 환경에 대한 추가 정보를 얻을 수 있는 훌륭한 자료이며, 클리닉은 해당 지침을 준수해야 합니다. 해당 지침은 **JFMS** 웹사이트에서([클릭](#)) 확인할 수 있습니다.



# 다음 단계

ISFM 고양이 친화 병원 인증을 통해 여러분들의 노력을 인정받으세요!

제공하는 시설, 장비 및 서비스 수준에 따라 브론즈(Bronze), 실버(Silver), 골드(Gold) 등급으로 인증을 받을 수 있습니다.

고양이 친화 병원 인증은 다음과 같은 절차로 진행됩니다 :

1. 고양이 친화 병원 웹사이트 ([icatcare.org](http://icatcare.org))에 있는 모든 정보를 읽습니다.
2. 고양이 친화 병원 가이드라인 1~3부를 읽고 동물병원을 인증 준비 상태로 만듭니다.
3. 체크리스트를 활용하거나 [icatcare.org](http://icatcare.org)에서 전체 기준을 확인하여 인증 요건을 충족하는지 평가합니다.
4. 클리닉이 최소한의 모든 기본 기준을 충족한다고 확신한다면, 신청서를 작성하는 시작할 수 있습니다.
5. 최소 한 명의 고양이 옹호자(Cat Advocate)를 지정합니다. 고양이 옹호자의 역할과 책임은 여기([HERE](#))에서 확인할 수 있습니다.
6. 온라인 신청서를 작성을 완료합니다. 한 번에 모든 내용을 입력할 필요는 없으며, 진행 중인 내용을 저장하여 작업을 잊지 않도록 해야 합니다.

더 많은 정보와 안내가 필요하시면 고양이 친화적 클리닉 웹사이트 ([icatcare.org](http://icatcare.org))를 방문하시거나 [cfcadmin@icatcare.org](mailto:cfcadmin@icatcare.org)로 문의해 주세요. 여러분의 신청을 기다리고 있습니다!



CAT  
FRIENDLY  
CLINIC

# 추천사

이 가이드에서 제시된 아이디어 중 비용이 많이 드는 것은 거의 없습니다. 많은 부분이 시설이나 건물보다는 접근 방식, 조직 운영, 태도와 관련이 있습니다. 이러한 작은 변화들이 큰 차이를 만들 수 있습니다. 다음은 고양이 친화 병원에 대한 피드백으로, 이러한 변화가 어떤 영향을 미쳤는지 보여줍니다.

“고양이 친화적인 환경을 조성한 덕분에, 오직 고양이 환자를 위해 한 걸음 더 나아가는 우리의 노력을 보고 새로운 보호자들이 우리 병원을 찾게 되었습니다.”

“우리는 대형 2차 병원이며, 병원의 모든 부서 직원들이 고양이 친화적인 환경을 만드는 과정에 참여했습니다. 그 효과는 지속적으로 이어지고 있으며, 모든 직원이 고양이 환자를 관리할 때 불안이 미치는 영향을 깊이 인식하게 되었습니다. 또한, 모든 직원이 끊임없이 고양이들의 스트레스를 줄일 새로운 방법을 모색하고 있습니다.”

“우리는 고양이 전용 주차 공간, 대기 공간, 입원실을 도입했습니다. 우리 모두는 고양이 친화적 클리닉이 된 것을 매우 자랑스럽게 여기며, 이를 통해 진료실에서 고양이를 다루는 방식이나 처치 시 보정하는 방법 등 모든 영역에서 이 철학을 실천할 수 있었습니다. 이러한 변화 이후, 우리 병원을 찾는 고양이들은 확실히 더 편안하고 안정된 모습을 보이며, 병원 에 올 때, 스트레스를 덜 받는 듯합니다.”

“우리는 고양이 친화 병원으로서 보호자들로부터 지속적으로 피드백을 받고 있으며, 보호자들은 우리가 고양이의 특별한 요구 사항을 깊이 이해하고 있다는 점에 감탄하고 있습니다. 입원한 고양이들이 이전보다 더 차분하고, 치료가 수월해졌으며, 회복 후에도 더욱 안정된 모습을 보이고 있습니다. 또한, 고령 환자의 혈압 검사를 더 자주 수행할 수 있게 되었으며, 그 결과도 훨씬 정확해졌습니다.”

“고양이 친화적인 환경을 조성한 것은 보호자와 직원 모두에게 매우 긍정적인 영향을 미쳤으며, 특히 고양이 종에 대한 각기 다른 관리 및 간호 요구 사항을 깊이 이해하는 데 도움이 되었습니다. 이제 우리 병원은 지속적으로 높은 수준을 유지하고 있으며, 모든 직원이 ‘고양이를 중심으로 생각’하게 되었습니다. 또한, 새로운 병원을 설계하고 건축할 때 여러 아이디어를 적극적으로 활용했습니다.”

“고양이 친화 병원이 된 이후 많은 보호자와 고양이들이 그 혜택을 받고 있습니다. 특히, 매주 운영되는 고양이 전용 진료 시간을 반기는 보호자들이 많으며, 이로 인해 고양이들이 더 차분해지고, 보호자와 고양이 모두에게 병원 방문이 훨씬 덜 스트레스받는 경험이 되었습니다.

또한, 완전히 분리된 고양이 전용 입원실을 운영하며, 낮은 조명과 펠리웨이 디퓨저를 활용하여 입원한 환자들에게 보다 차분한 환경을 제공합니다. 입원장 내부에는 숨을 수 있는 공간과 장난감을 마련하여 고양이들이 더욱 편안하게 지낼 수 있도록 하고 있습니다.”



# CAT FRIENDLY CLINIC

고양이 친화적 병원 만들기 가이드는  
국제 고양이 의학 협회(ISFM)에서 제공하며,  
동물 병원 내 고양이 복지에 대한 ISFM의 표준을 기반으로 합니다.

ISFM(International Society of Feline Medicine)은  
자선 단체인 International Cat Care의 수의학 부서입니다

[icatcare.org](http://icatcare.org)



고양이 친화 병원 프로그램의 공식 파트너



IDEXX



zoetis